

Grönare Stockholm

Riktlinjer för planering, genomförande och förvaltning av stadens parker och naturområden





Riktlinjer för planering, genomförande och
förvaltning av stadens parker och naturområden Januari 2017

Dnr: 171-1292/2016
Utgivare: Stadsledningskontoret
Kontaktperson: Sverker Henriksson

Innehållsförteckning

Förord	4
1. Bakgrund	6
1.1 Stockholms grönstruktur	6
1.2 Stockholmarnas parker och naturområden	7
1.3 Ansvarsfördelning och styrning	8
1.4 Syfte med Grönare Stockholm	9
1.5 Ekonomisk styrning	9
2. Utmaningar och gällande mål för ett grönare och tätare Stockholm	10
2.1 Stockholm och omvärlden	10
2.2 Målbild i stadens vision och budget	10
2.3 Möjligheter och utmaningar för en grönare och tätare stad	12
2.4 Gemensamma förhållningssätt	14
3. Övergripande riktlinjer	16
3.1 Stockholmarna ska ha god tillgång till parker och natur med höga rekreations- och naturvärden	16
3.2 Staden ska ha en livskraftig grönstruktur med rik biologisk mångfald	19
3.3 Ett effektivt resursutnyttjande och samspel mellan förvaltning och utveckling	21
4. Strategisk vägledning	24
4.1 Planering och utredning	24
Riktlinjer vid planering och utredning	27
4.2 Genomförande	28
Riktlinjer vid genomförandet	29
4.3 Förvaltning	31
Riktlinjer vid förvaltning	33
5. Genomförande och uppföljning	34
5.1 Genomförande och uppföljning av riktlinjerna	34
5.2 Strategisk samordning av stadens arbete	34
Goda exempel	36

Förord

Stockholm är en av världens vackraste städer med unika livskvaliteter för de som bor och vistas i staden. I stadens framtidsvision 2040, Ett Stockholm för alla, tecknas bilden av en stad som är levande och trygg i alla stadsdelar. Stockholm har enligt visionen klarat av att möta behoven från en kraftigt ökad befolkning samtidigt som stadens kvaliteter har bevarats och utvecklats. Dessa riktlinjer för ett grönare Stockholm är, tillsammans med stadens översiktsplan, ett viktigt verktyg för att lyckas.

Stockholms parker, naturområden och vattendrag har en avgörande roll för att uppnå en hållbar tillväxt. Precis som en lägenhet behöver sovrum, badrum och kök, behöver staden både byggnader, gator och parker. Mångfalden av grönområden ger stockholmarna stora möjligheter till såväl idrottsaktiviteter och lek som återhämtning i vardagen. Stadens parker och natur har tillsammans med gröna ytor på kvartersmark en allt mer central roll för att möta de utmaningar som ett förändrat klimat innebär, till exempel genom att hantera stora regnmängder. I en tätare stad får de offentliga rummen allt större betydelse för att människor ska kunna mötas på lika villkor.

Parker och natur ingår i ett flertal olika politikområden och ansvaret inom stadens organisation delas mellan flera nämnder och bolagsstyrelser. Därför krävs ett större samarbete inom stadens organisation. Det behövs också en ökad delaktighet för stockholmarna, som genom sin kunskap och sitt engagemang kan bidra till en hållbar förvaltning och utveckling av stadens grönstruktur.

Dessa riktlinjer tydliggör uppdraget för stadens nämnder och bolagsstyrelser och ger stöd för hur stadens tjänstemän ska arbeta långsiktigt med parker, naturområden och tillgodose behovet av ekosystemtjänster. Utgångspunkten är visionen om ett Stockholm för alla och de planeringsinriktningar och strategier som läggs fast i Stockholms stads översiktsplan och miljöprogram.



1. Bakgrund

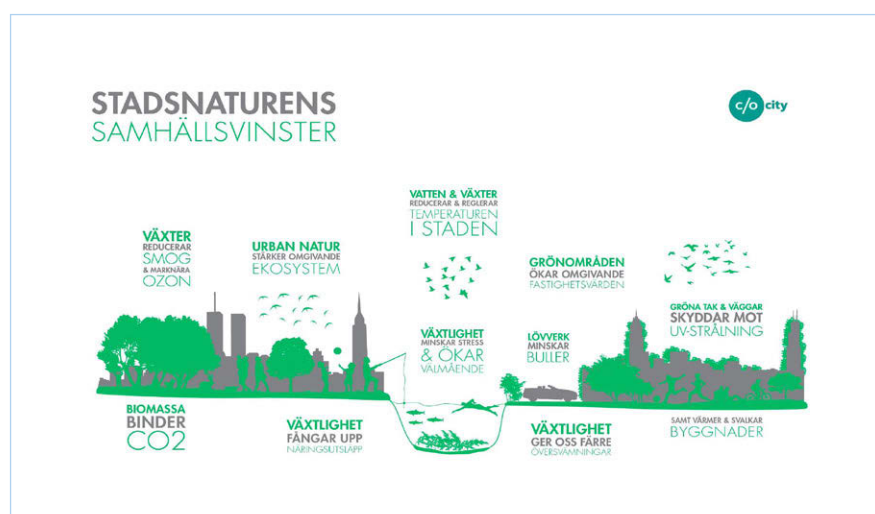
I detta kapitel ges en kortfattad bakgrund till grönstruktur, parker och naturområden för att sätta riktlinjerna i ett sammanhang och ge övergripande utgångspunkter för stadens arbete.

1.1 Stockholms grönstruktur

Stockholms stad utgör navet i en expansiv storstadregion med en uttalad ambition att bygga ett stort antal nya bostäder i en tät och grön stad. För att lyckas behöver staden ta tillvara och utveckla de blå och gröna inslagen i stadslandskapet och göra det till en aktiv stadsbyggnadskomponent. Stadens gröna och blå kvaliteter utgörs bland annat av naturområden, vattenområden, parker, torg, gator och bostadsgårdar. De kan också finnas på byggnaders tak och väggar. De kan vara stora eller små och finnas på både privat och allmän mark. Tillsammans skapar dessa olika miljöer det nätverk som brukar benämnas stadens grönstruktur.

De gröna och blå miljöerna ger staden möjligheter att möta flera av stadsutvecklingens utmaningar i form av till exempel klimatförändringar, belastning på luft och vatten och sociala skillnader. Staden behöver synliggöra vilka nyttor och tjänster som ekosystemen tillhandahåller och hur de kan användas på ett aktivt sätt i stadsbyggandet. Parker kan till exempel användas till att sänka temperaturen vid varmt väder, de kan också ta emot och infiltrera dagvatten vid häftiga regn. Samtidigt kan en park vara viktig för invånarnas mentala och fysiska hälsa, ge skönhets- och kulturupplevelser samt vara en social mötesplats.

Stadens grönstruktur består av vatten och grönska på både allmän och privat mark. Bilden från utvecklingsprojektet C/O city visar vilka tjänster som stadsnaturen levererar till oss människor.



1.2 Stockholmarens parker och naturområden

Stadens parker och naturområden är välbesökta och stockholmarna har överlag goda möjligheter till rekreation i boendemiljön. Cirka 40% av kommunens yta utgörs av grönområden av olika slag, och 17% utgörs av vattenytor. Cirka en tredjedel av dessa grönområden utgörs av parkmark och resten är det som klassificeras som naturmark. De gröna områdena fyller en rad olika funktioner och stadens parker rymmer exempelvis fler än 230 lekplatser enligt stadens egen parkdatabas. (Källa: www.stockholm.se/omstockholm)

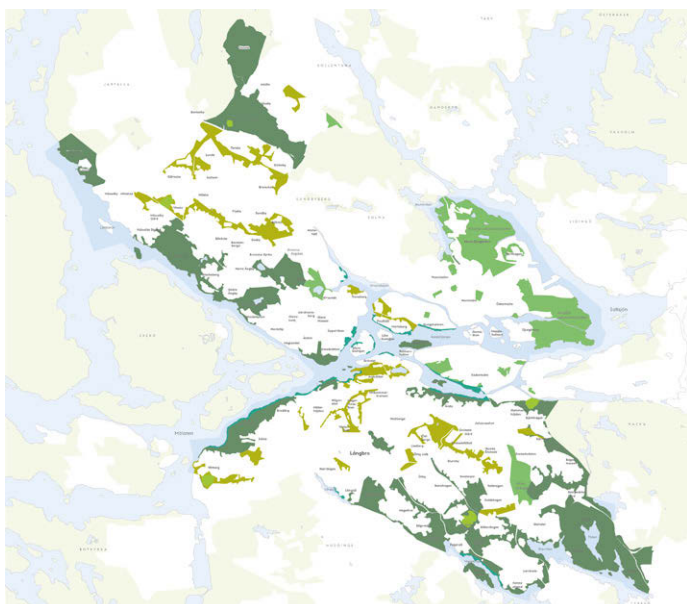
Staden har en rik mångfald av växter och djur, som ofta är beroende av förekomsten av äldre beteslandskap, vattendrag och skogsområden. Denna mångfald har även regional och nationell betydelse och innefattar arter och miljöer som är sällsynta i hela Sverige, till exempel Mälardalens eklandskap.

Stockholmarna sätter stort värde på stadens parker och naturområden och många av de medborgarförslag som lämnas in handlar om parkmiljöer. I stadens undersökning ”Här leker vi” finns möjlighet för medborgare att berätta om värdefulla lekmiljöer i den bostadsnära grönskan. I stadens medborgarundersökning framgår att nio av tio stockholmare tycker att Stockholm erbjuder en stadsmiljö som är fin att bo och leva i. Nöjdheten med städning och skötsel av parker och natur är dock lägre.

Utöver parker och grönområden inom stadens gränser äger och förvaltar Stockholms stad naturreservat och andra naturområden utanför stadens gränser. Dessa är en del av den regionala grönstrukturen och viktiga friluftsområden för stockholmarna, exempelvis Nackareservatet. Den regionala grönstrukturen som omfattar både vatten och grönska har sammantaget stora ekologiska, rekreativa och kulturella värden.

”

Stockholmarna sätter stort värde på stadens parker och naturområden och många av de medborgarförslag som lämnas in handlar om parkmiljöer.



Stockholms större parker och naturområden.

1.3 Ansvarsfördelning och styrning

Ansvar för planering, genomförande och förvaltning av parker och naturområden delas mellan flera av stadens nämnder och bolagsstyrelser. Stadsdelsnämnderna har huvudansvaret för drift och investering i stadens parker och naturområden inom Stockholms stad i enlighet med sitt reglemente:

”Investeringar i samt skötsel och underhåll av parker, parkvägar och grönområden i den mån det inte avser investeringar som utgör del i en exploatering. Offentlig belysning inom dessa områden och investeringar i samt skötsel och underhåll av Kungsträdgården, Strömparterren, Berzelii park, Norra Bantorget, Årstafältet och Järva friområde ska dock ombesörjas av trafiknämnden.”

Stadens övriga nämnder och bolagsstyrelser har delansvar för parker och naturområden.

- Trafiknämnden ansvarar för belysning, de kommuncentrala parkerna samt för samordning av stadsdelsnämndernas stadsmiljöverksamhet. Inom nämndens verksamhet finns stadens stadsträdgårdsmästare.
- Exploateringsnämnden ansvarar för förvaltning av stadens obebyggda mark, markexploaterings- och byggnadsverksamhet samt stadens del av genomförandet av gällande detaljplaner avseende gator, vägar, torg, parker m.m.
- Stadsbyggnadsnämnden ansvarar för stadens planläggning genom översiktsplanen och detaljplaner för bland annat grönstrukturen samt inrättande och upphävande av naturreservat m.m. enligt miljöbalken.
- Miljö- och hälsoskyddsnämnden ansvarar för miljöövervakning, tillsyn av natur- och kulturreservat och att skötselplaner följs, samt bistår med expertkompetens och strategiska underlag i stadsplanering och utveckling av biologisk mångfald.
- Idrottsnämnden, SISAB, stadens bostadsbolag m.fl. ansvarar för fastigheter som tillsammans med parker och naturområden utgör stadens samlade friytor.
- Fastighetsnämnden äger och förvaltar de naturreservat och andra naturområden som ligger utanför Stockholms stad. Inom staden ansvarar nämnden för byggnader på strandbad, byggnader på parkmark och i naturområden såsom parkleksbyggnader samt byggande och förvaltande av idrottsplatser.

Uppdelningen av ansvarsområden förutsätter en samverkan mellan förvaltningar och bolag och en tydlig styrning med en god samordning mellan de styrdokument som på olika sätt berör parker och naturområden. De viktigaste stadsövergripande styrdokumenterna är inom detta område stadens långsiktiga vision, översiktsplan och miljöprogram och hur dessa förhåller sig till riktlinjerna Grönare Stockholm illustreras på nästa sida.

Dessa riktlinjer beaktar därutöver olika verksamhets-specifika styrdokument som beslutats av stadens nämnder och bolagsstyrelser samt kunskapsunderlag och praktisk vägledning på tjänstemannanivå. Sådana underlag uppdateras löpande i takt med att förutsättningar ändras eller nya kunskaper tillkommer.



Den strategiska samordningsgruppen som inrättas ansvarar för att uppföljningen av såväl ekonomi som verksamhet blir rättvisande och relevant.



1.4 Syfte med Grönare Stockholm

Målgruppen för riktlinjerna är i första hand de politiker och tjänstemän som ansvarar för olika delar av utveckling och skötsel av parker och grönområden, men även exempelvis bygg- och fastighetsbranschen, konsulter och stockholmarna i allmänhet.

Syftet med riktlinjerna är att med utgångspunkt från stadens övergripande vision och mål lägga fast generella riktlinjer för ett grönare Stockholm och att ge strategisk vägledning för hur målen ska omsättas i det praktiska arbetet med planering, genomförande och förvaltning. Den övergripande fysiska grönstrukturen behandlas i stadens översiktsplan.

Riktlinjerna Grönare Stockholm konkretiseras i sin tur i till exempel lokala parkplaner som beslutas av stadsdelsnämnderna och i tematiska kunskapsunderlag och planeringsverktyg som ger praktisk vägledning på tjänstemannanivå. Denna typ av underlag uppdateras löpande i takt med att förutsättningar ändras.

1.5 Ekonomisk styrning

Riktlinjerna Grönare Stockholm genomförs precis som översiktsplan och miljöprogram inom stadens ordinarie planerings- och uppföljningsprocesser. Det innebär att ekonomiska resurser för att genomföra riktlinjerna på en övergripande nivå fördelas i kommunfullmäktiges årliga beslut om budget. En god ekonomisk styrning när det gäller parker och naturområden förutsätter en balans mellan investerings- och driftmedel och detta behöver följas upp och utvärderas löpande. Den strategiska samordningsgruppen som inrättas ansvarar för att uppföljningen av såväl ekonomi som verksamhet blir rättvisande och relevant.

2. Utmaningar och gällande mål för ett grönare och tätare Stockholm

I detta kapitel redovisas stadens beslutade målbild för parker och naturområden samt de utmaningar som finns för att nå dit. Dessa frågor summeras i övergripande riktlinjer i kapitel 3 och tydliggörs ytterligare i kapitel 4 med mer konkret vägledning för hur målen ska omhändertas i de centrala processerna planering, genomförande och förvaltning.

2.1 Stockholm och omvärlden

Stockholm är en av många städer som genom sina beslut kan påverka såväl den enskilda människan som utvecklingen i världen. Det finns en handfull internationella mål och konventioner som på olika sätt är relevanta för arbetet med stadens parker och naturområden. Konventionen om biologisk mångfald (Förenta nationerna), Barnkonventionen (Förenta nationerna), den Europeiska landskapskonventionen (Europarådet), FNs hållbarhetsmål och klimatavtalet i Paris 2015. Genom samverkan med andra kommuner och myndigheter kan förvaltningen av grönstrukturen även bidra till att uppfylla de nationella miljömålen.

2.2 Målbild i stadens vision och budget

Kommunfullmäktige har lagt fast en rad övergripande och mer verksamhetsspecifika mål som berör utveckling och förvaltning av stadens grönområden. Utgångspunkten är ”Ett Stockholm för alla – Vision 2040” som beskriver en stad som håller ihop där det finns balans mellan sociala, ekonomiska, ekologiska och demokratiska värden.

Ett Stockholm för alla – Vision 2040

”Stockholm är en sammanhållen och tillgänglig stad för alla, utan fysiska och sociala barriärer. Staden och regionen är tätare och mer sammanhållen.”

”Stockholm är en trygg och inspirerande uppväxtmiljö för alla barn.”

”Stockholm är världsledande på att utveckla, kommersialisera och tillämpa ny energi- och miljöteknik och är en naturlig testbädd för innovationer.”

”Stockholm är en av världens vackraste städer med en unik kombination av storstadsmiljö och närhet till natur och vatten.”

”Stockholmarna bjuds regelbundet in till att delta i dialoger kring frågor som berör människor i vardagen och utvecklingen av Stockholms olika delar.”

”Byggnader, offentliga miljöer och kollektivtrafiken är tillgängliga på lika villkor.”

Miljöprogram

I stadens miljöprogram finns sju delmål för hållbar mark- och vattenanvändning:

- 3.1 Sårbarheter i stadsmiljön till följd av ett klimat i förändring ska förebyggas.
- 3.2 God status ska uppnås i stadens vattenförekomster.
- 3.3 Stadens vattenområden ska stärkas och utvecklas för både rekreation och biologisk mångfald.
- 3.4 Vid stadsutveckling ska ekosystemtjänster främjas för att bidra till en god livsmiljö.
- 3.5 Staden ska ha en livskraftig grönstruktur med rik biologisk mångfald.
- 3.6 Stockholmarna ska ha god tillgång till parker och natur med höga rekreations- och naturvärden.
- 3.7 Varje stadsdel ska planeras för god stadsmiljö.

”

Stockholmarna ska ha god tillgång till parker och natur med höga rekreations- och naturvärden

Översiktsplanen

I gällande översiktsplan redovisas tre planeringsinriktningar inom fokusområdet idrott, rekreation och attraktiva grönområden:

- Säkerställ en god tillgång till attraktiva parker och grönområden.
- Säkerställ ett rikt utbud av idrottsytor och idrottsanläggningar i hela staden.
- Värna och utveckla stadens ekologiska infrastruktur.

I förslaget till ny översiktsplan för Stockholms stad formuleras stadens ambitioner för de gröna och blå kvaliteterna i stadsbyggnadsmålen samt i planeringsinriktningarna för en grön och vattennära stad.

2.3 Möjligheter och utmaningar för en grönare och tätare stad

Fram till år 2030 planerar Stockholm för 140 000 nya bostäder. En motsvarighet till ett så intensivt bostadsbyggande skedde under miljonprogrammet då omlandet togs i anspråk för att skapa nya stadsdelar. Stockholm befinner sig nu i en historisk tid när bostäder, service och offentliga ytor behöver tillkomma genom att omvandla och komplettera i redan byggda miljöer och på så sätt skapa en tätare stad.

Ekosystem och naturens nytta

De senaste åren har kunskaperna om grönområdenas möjligheter att tillhandahålla ekosystemtjänster ökat i Stockholm och i omvärlden, inte minst mot bakgrund av att parker, naturområden, vattenområden och kvartersmark har en central roll för att möta kommande klimatförändringar. I en växande stad blir det därför allt viktigare att kunna tydliggöra värdet av parker, naturområden och grönska i bebyggelsen, till exempel när det gäller möjligheten att ta hand om effekterna av kraftiga regn.

I en storstadsmiljö har parker och naturområden stor betydelse för livskvalitet och folkhälsa

Buller, luftföroreningar och barriäreffekter från trafik ger negativa hälsoeffekter och det är angeläget att det finns rofyllda gröna miljöer som är tillgängliga för stockholmarna. I varierade stadslandskap med ett finmaskigt gångnät promenerar människor i högre utsträckning. Barn, som regelbundet är ute i gröna, variationsrika och naturpräglade utemiljöer blir enligt forskning mindre stressade och sjuka mer sällan.



I en växande stad blir det allt viktigare att kunna tydliggöra värdet av parker, naturområden och grönska i bebyggelsen.

Nätverket av offentliga rum

En omfattande förtätning av staden innebär möjligheter och utmaningar, inte minst när det gäller den mark som idag är obebyggd. Parker, naturmark och de gröna kvaliteterna i den bebyggda stadsmiljön får en allt större betydelse för en hållbar stadsutveckling. Utformningen och placeringen av allmänna platser ger förutsättningar att minska segregation och erbjuda upplevelser för alla. De värden som stockholmarna uppskattar mest i parker, natur och vatten behöver bevaras och förstärkas. Det handlar också om att förstärka de gröna kvaliteterna genom innovativa arbetssätt, en större helhetsyn på stadens offentliga rum och ökad delaktighet från stockholmarna.

I den täta staden kan gatan med tillräckliga ytor för gående vara ett lika viktigt offentligt rum som en park. Människor rör sig i staden oberoende av vilken av stadens nämnder som ansvarar för marken. Ett gott samarbete med en helhetssyn ger möjligheter att skapa samband av olika typer av offentliga rum där stockholmarens behov sätts i centrum.

Samutnyttjande och samverkan

Den gemensamma målbilden i stadens olika styrdokument är att Stockholm ska bli både en tätare och en grönare stad. Det finns flera goda exempel från de senaste årens planering där det skapats en väl avvägd balans mellan bebyggelse, infrastruktur och gröna miljöer inom de aktuella markområdena. Några av framgångsfaktorerna är att man har skapat mer mångfunktionella parker inom eller i anslutning till de nya stadsmiljöerna. Vidare har flera stadsutvecklingsområden dragit nytta av tillgången till den regionala grönsstrukturen, närheten till stadens naturreservat och naturreservat i närområdet utanför stadens gräns. Staden arbetar aktivt med att utveckla grönytefaktorn (GYF) som ett instrument för att öka både kvalitet och kvantitet på de gröna inslagen på privat kvartersmark, det vill säga på gårdar samt på byggnaderna i sig, till exempel tak och väggar. Det är viktigt att denna metod möjliggör goda helhetslösningar i olika sorters stadsutvecklingsprojekt. I flera fall



utgör en förbättrad tillgänglighet till vatten en av de största kvaliteterna i de nya stadsdelarna. Det behövs ett strategiskt och kontinuerligt arbete med vattenfrågor eftersom de berör många aktörer. Stadens dagvattenstrategi och tillhörande riktlinjer behöver tillämpas genom hela planeringsprocessen.

2.4 Gemensamma förhållningsätt

Se till helheten

Såväl planering som förvaltning handlar alltid om avvägningar och om att skapa bästa möjliga helhetslösning. För att uppnå stadens mål och långsiktigt säkra en hållbar mark- och vattenanvändning är det lika viktigt att skapa och förstärka värden i parker och natur som att långsiktigt förvalta de värden som finns.

För att parkanläggningar och naturområden ska vara tillgängliga, funktionella och attraktiva i praktiken måste driftsaspekterna finnas med på ett tydligt sätt under planerings- och genomförandefaserna. Likaså ska gestaltungsidéerna kunna förvaltas och förädlas genom skötseln av anläggningen. Det behövs därmed ökad kunskap och helhetsperspektiv hos de som planerar, anlägger och sköter stadens grönområden.

För stockholmaren är gränserna mellan olika sorters offentliga rum eller friytor på fastighetsmark tämligen irrelevanta. Att se till helheten innebär också att göra en allsidig analys av lokala förutsättningar med utgångspunkt från stockholmarens perspektiv.

Lär av andra

Utmaningar i att bygga en tätare och grönare stad är inte unika för Stockholm. Staden behöver ha en god omvärldsbevakning och en stor innovationsförmåga när det gäller planering, genomförande och förvaltning av parker och naturområden. Det är angeläget att i relevanta fall söka internationella samarbeten med städer som har likartade förutsättningar. Det finns många lösningar som redan har genomförts inom Stockholms stad och som också behöver utvärderas inför nya stora omvandlingsprojekt. Staden har en bred verksamhet och det finns stor kompetens och många erfarenheter inom organisationen. En god samverkan inom staden är ett måste för att kunna klara de komplexa utmaningarna.

Tillsammans med stockholmarna

Cirka 70% av medborgarförslagen till stadsdelnämnderna handlar om parker och offentliga rum. Förslagen blir sannolikt ännu fler, när befolkningen bor trängre och bostadsgårdarna blir mindre. I de offentliga rummen möts människor med olika erfarenheter och livsstilar. I stadsdelsområdena möter stadens personal de konflikter som kan uppstå när medborgarna använder parker och natur på olika sätt. Därför måste stadens arbete med de gröna frågorna alltid präglas av medskapande och delaktighet genom dialoger och ökad information. Alltifrån samråd om den översiktliga planeringen till dialog om skötsel av de lokala parkerna.





3. Övergripande riktlinjer

I detta kapitel redovisas riktlinjer för hur målen för parker och naturområden ska omsättas inom stadens verksamheter. Mål 3.1 och 3.2 har sitt ursprung i miljöprogrammet och översiktsplanen.

3.1 Stockholmarna ska ha god tillgång till parker och natur med höga rekreations- och naturvärden

Beskrivning av målet

Den övergripande målbilden i vision, översiktsplan och miljöprogram är att alla stockholmarna ska ha tillgång till parker och natur av höga rekreativa och ekologiska värden. Parker och natur ska vara en del av stadens offentliga rum som kopplar ihop staden och som bidrar till en levande och trygg stad för alla. De offentliga rummen ska vara av hög kvalitet och svara mot olika typer av behov. Medborgarna ska kunna vara delaktiga kring utvecklingen av sina gröna miljöer.

Förståelsen av stockholmarnas behov behöver öka

Människor med olika bakgrund och i olika skeden i sina liv har skilda behov av parker och naturområden. De lokala behoven växlar över tid och ibland sker sådana förändringar ganska snabbt. Därför är det allt mer angeläget att öka kunskaperna om hur grönområdena faktiskt används och fortsätta att ha en nära dialog med stockholmarna om innehållet i och förvaltningen av befintliga och nya grönområden. Dialogformerna behöver utvecklas löpande för få in synpunkter även från grupper som normalt inte hör av sig till staden. Ett verktyg för att säkerställa goda rekreativsmöjligheter för stockholmarna är kunskapsunderlagen om så kallade sociotoper¹.



Befintlig grönstruktur berikas utifrån behoven i en växande stad

De flesta kvalitetsförbättringar av den bostadsnära naturen behöver ske genom drifts- och underhållsåtgärder. Det innebär att renhållning, upprustning, tillgänglighetsanpassning och kvalitetsförbättringar av både

1) Sociotoper är områden med rekreativa kvaliteter, kartlagda genom enkätundersökningar. Se kunskapsunderlag sociotop-handboken och sociotopkartan.



mark och parkbyggnader behöver ske samtidigt som befolkningen växer och besöksstrycket på parker och naturområden ökar. Genom kontinuerliga medborgardialoger bör innehållet i stadens parker anpassas för de aktiviteter som främjar utevistelse för Stockholmarna. Parkteknik, planering och uppföljning av driftsåtgärder behöver utvecklas kontinuerligt för att den befintliga grönstrukturen ska hålla god kvalitet.

Ytterstadens grönområden får fler funktioner

I takt med att staden förtätas kommer den befintliga grönstrukturen i ytterstaden under de kommande åren att omvandlas till parker med fler sociala kvaliteter än tidigare. Befintlig grönstruktur kommer att rymma fler funktioner för såväl sociala möten, fysisk aktivitet som klimatanpassningsåtgärder. Strategierna i översiktsplanen ska tillämpas i samordade planeringsprocesser. Aktuella åtgärder kan vara att skapa strategiskt placerade målpunkter, utveckla promenadstråk i sammanhängande parkstråk med mera². En övergripande ambition att berika och förstärka befintlig grönstruktur ska utgå från Stockholmarnas upplevelser och kunskap om kulturella, sociala och ekologiska funktioner.

Nya parker ska vara en del av stadsutvecklingen

I Stockholms stadsutvecklingsområden behöver nya parker tillskapas som en självklar del av en sammanhållen stadsmiljö. Miljöer för barn och unga ska särskilt tillgodoses och placeras strategiskt. Det kan vara aktuellt att skol-, idrotts- och parkytor samutnyttjas så att samma yta får olika användning och olika brukare över dygnet och över året. Gröna ytor bör utformas för att rymma flera funktioner utifrån behovet på platsen och sin storlek, exempelvis fördröjning av vatten i attraktiva planteringsytor. Strategierna i översiktsplanen ska tillämpas i samordade planeringsprocesser. Det kan handla om fickparker, stadsdelsparker, offentliga stråk längs stadens vatten och gröna skolgårdar. Det kan också omfatta bullerskyddsåtgärder av platser i strategiska lägen. En utgångspunkt är vilka sociotopvärden som behöver skapas för att ge en god park- och naturtillgång för de boende inom området. Stockholms parkriktlinjer är vägledande för att möta stockholmarnas behov av rekreation.



Parkteknik, planering och uppföljning av driftsåtgärder behöver utvecklas kontinuerligt för att den befintliga grönstrukturen ska hålla god kvalitet.

2) I parkplaner identifieras behov av förbättringar i befintlig grönstruktur. Vägledning för att värna stadens gröna kvaliteter finns i stadens olika kunskapsunderlag.

Faktaruta parkriktlinjer

Stockholms parkriktlinjer togs fram 2006 som stöd för att säkra rekreativa kvaliteter i grönstrukturen. De omfattar tillgång och parkstandard. De kvaliteter som ingår i parkriktlinjerna finns kartlagda i Stockholms sociotopkarta.

God park och naturtillgång

Inom 200 meter:

Grön oas, lek (naturlek eller lekplats), område med god ljudkvalitet, sitta i solen, promenader.

Inom 500 meter:

Blomprakt, bollspel/bollek, parklek, picknick, pulkaåkning.

Inom 1000 meter, eller enkelt nåbart med kollektivtrafik:

Bad (utomhusbad), djurhållning, odling, löpträning, skogskänsla, utsikt, vattenkontakt, vild natur, skridskoåkning.

Andra kvaliteter som värderas högt av Stockholmare:

Båtliv, evenemang, folkliv, ridning, torghandel, uteservering, fiske, skridskoåkning.

God parkstandard

Mängden parkmark måste vara stor nog för att tillgodose invånarnas rekreativa behov och klara det höga besöksstrycket.

Öka tillgängligheten till Stockholms grönområden för att få en sammanhängande stad

För att klara målen om en tätare och grönare stad behöver befintliga parker och naturområden tillgängliggöras. Kollektivtrafik samt gång- och cykelförbindelser med säkra passager har stor betydelse för att nå större grönområden. Stadsdelar kan kopplas ihop genom att gröna promenader, stråk längs vatten eller genom att så kallade Stockholmsstråk anläggs i större grönområden³. För att enkelt hitta till gröna målpunkter ska information finnas tillgänglig och vid behov skyltning och vägvisning i parker och natur. Det gäller inte minst stadens naturreservat och det blir angeläget att tydliggöra ekologiska och rekreativa värden för fler stockholmare. Det kan göras genom pedagogiska insatser och tillgänglig information, men det kan också göras genom fysiska åtgärder till exempel genom skötselåtgärder, utformning av entréområden som ökar orienterbarheten och andra åtgärder för att skapa förutsättningar för utveckling av rekreativa och kulturella värden.

3) Stockholmsstråk är en sekvens av sociala målpunkter och parkaktiviteter längs ett brett gångstråk som löper mellan två stadsdelar. Stockholmsstråk planeras i samråd mellan stadsdelsområden och har som syfte att knyta ihop olika delar av staden socialt med parkaktiviteter. I sammanhängande grönområden kan även ekologiska samband säkras.

3.2 Staden ska ha en livskraftig grönstruktur med rik biologisk mångfald

Beskrivning av målet

Målbilden i vision, översiktsplan och miljöprogram är att Stockholm ska vara en av världens renaste och vackraste huvudstäder med en livskraftig grönstruktur och rik biologisk mångfald. Stadens gröna och blå karaktär är en central del av Stockholms identitet och attraktivitet för såväl invånare som besökare. Ny bebyggelse ska samspela med landskapets kvaliteter och grönstrukturens värden och funktioner.

De unika gröna och blå karaktärerna ska värnas på ett klokt sätt

Stockholm ska utvecklas och förtätas samtidigt som staden ska behålla sin unika karaktär med en blandning av bebyggelse och gröna och blå miljöer. Tillgång på grönområden, vatten och frisk luft är förutsättningar för en attraktiv och hälsosam stad. I utvecklingen av den gröna och täta staden, med ett ökat bebyggelsetryck, kommer olika intressen alltid behöva vägas mot varandra. Därför ska stadsplaneringen utgå från kunskaper om grönstrukturens karaktär och funktioner exempelvis värdefulla ekologiska spridningssamband eller vattenavrinningsområden.

Landskapets gröna och blå kvaliteter är en självklar utgångspunkt i stadsutveckling

Landskapets huvuddrag, det gröna kulturarvet och gröna stadsbyggnads-karaktärer behöver beaktas och omhändertas i stadsutvecklingsprojekt och förvaltningsprocesser. Ny bebyggelse behöver alltid samspela med landskapets kvaliteter och grönstrukturens värden och funktioner. Utformningen av gränzonen mellan bebyggelse och grönska är särskilt viktiga för att behålla landskapets kvaliteter och för att få tillgängliga grönområden. I avvägningen mellan intressen i stadsutvecklingen behöver man analysera hur de offentliga rummen och gatumiljöerna kan bidra till stadslandskapet i sin helhet.

Närheten till vatten behöver tas tillvara

Stadens offentliga stråk längs vatten har ett mycket stort värde för stockholmarna. Vattenkontakt är en av Stockholms mest uppskattade landskapskvaliteter. Det är angeläget att öka möjligheterna för allmän-





heten att uppleva vattenrum med långa utblickar, vattenanknutna aktiviteter och karaktäristiska strandmiljöer med växt och djurliv. Stadens möte med vattnet ser ut på olika sätt med bland annat kajer, strandparker, strandbad och klippstränder. Denna mångfald behöver förvaltas och vidareutvecklas.

Den rika biologiska mångfalden värnas

Förekomsten av ett stort antal arter, så kallad biologisk mångfald, gör att ekosystemen kan fortsätta att fungera trots att vissa arter försvinner i samband med exploatering, fragmentering eller sjukdomar. Nätverket av rika livsmiljöer det vill säga den gröna infrastrukturen, påverkas av kvantitet, kvalitet, placering och grad av sammankoppling. Idag har staden, med sin markanvändning och bebyggelsestruktur i många fall en större biologisk mångfald än hårt brukade jordbruksmarker, skogar och reglerade vattendrag. Genom förbättringar i stadens luftkvalitet sedan 1960-talet har flera arter också kommit tillbaka till staden. De regionala gröna kilarna, där staden på vissa ställen har lantegendom även utanför kommungränsen, har ett långsiktigt värde för många ekosystemtjänster. Stockholm ska kontinuerligt omhänderta och förvalta en livskraftig grönstruktur med rik biologisk mångfald genom att exempelvis minska barriäreffekten mellan grönområden och undvika habitatförlust och artförlust⁴.

4) Kunskapsunderlag för biologisk mångfald är grön infrastruktur (tidigare kallad ekologiskt särskilt betydelsefulla områden, ESBO), habitatnätverken, ekdatabasen, biotopkartan och artportalen. Stockholms översiktsplan, miljöprogram och vattenprogram beskriver de övergripande målen för biologisk mångfald. Med utgångspunkt i stadens kunskapsunderlag utförs fördjupade analyser tidigt i planeringsprocessen.

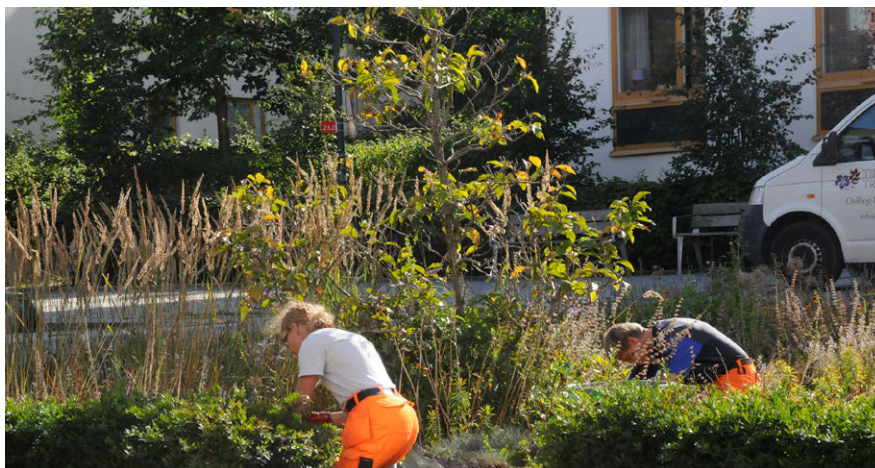
3.3 Ett effektivt resursutnyttjande och samspel mellan förvaltning och utveckling

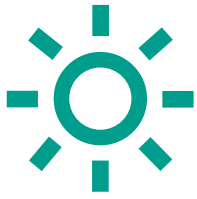
Beskrivning av målet

Parker och naturområden representerar stora värden som har byggts upp under lång tid. Målbilden i vision och kommunfullmäktiges budget är att stadens resurser alltid ska utnyttas effektivt. Stockholm ska därmed ha en långsiktigt hållbar och ansvarstagande förvaltning av parker och naturområden för att behålla och vidareutveckla stadens attraktionskraft. Begreppet Ekosystemtjänster ska arbetas in som verktyg i stadsutvecklingen och integreras i ekonomiska ställningstaganden i samband med exploatering och förvaltning.

Ekosystemen ger stora bidrag till Stockholm

Luftrening, dagvattenrening och ljudabsorption är tre viktiga tjänster som växtligheten utför i staden. Stadsnaturen ger också välbefinnande genom att stadsgrönka är avstressande, stimulerar till rörelse och ger gott mikroklimat. Ekosystemen skyddar stadens innevånare genom att vara buffert mot klimatet till exempel vid extrema regn och dämpa värmeböljor och att säkra stadens dricksvattenförsörjning. Staden är en tillflyktsort för många arter och en stor artdiversitet är en förutsättning för många ekosystemtjänster bland annat upplevelsen av en park. Grönkan höjer värdena för andra aktörer i staden, till exempel genom närheten till populära parker och stora naturområden.





Ökat slitage i parkerna ställer krav på smarta lösningar

I en tätare stad blir det fler människor som använder stadens parker och naturområden. Klimatförändringar pekar mot att de gröna ytorna behöver anpassas för att fungera för ett ökat antal besökare, en dagvattenhantering som avlastar ledningsnätet och en grönska som jämnar ut temperaturen i ett förändrat klimat. De många anspråken på grönområdena innebär svåra avvägningar mellan intressen och det krävs smarta lösningar i framför allt förvaltning och skötsel av både mark och parkbyggnader⁵. Stadens vägledande kunskapsunderlag ska kontinuerligt uppdateras och användas för att utveckla slitstarka och hållbara grönområden.

Bättre erfarenhetsåterföring och lärande mellan olika roller

Kunskap om ekosystemtjänster, biologisk mångfald och parkteknik behöver utvecklas och samordnas. Kunskapsuppbyggnaden ska leda till stadsövergripande förståelse och parkteknisk utveckling i stadens förvaltningar och bolag, samt hos de externa konsulter och entreprenörer som handlas upp av staden. Drift, underhåll, förvaltning, uppföljning och erfarenhetsåterföring ska vara kommunens viktigaste verktyg för att säkerställa en fungerande och kostnadseffektiv grönstruktur. Ett livscykelperspektiv på befintliga grönområden och bildandet av nya anläggningar ska göras med avseende på att bedöma rimligheten i användning, resursförbrukning och löpande underhåll. Parkplaner, skötselplaner och upphandlingsdokument specificerar kvaliteter och dokumenterar gemensamma erfarenheter.

Gröna och blå kvaliteter behöver stärkas i den byggda miljön

Stadens byggda miljöer behöver bli grönare till exempel med genomsläppliga markmaterial, lokal dagvattenfördröjning och inslag av gröna tak och väggar, gröna bullerskydd och träd i gatumiljöer. Verktyget grönytefaktor (GYF) är ett värdefullt verktyg och det är också angeläget att anpassa skötseln till den här typen av nya funktioner. Stockholm Vatten har tillsammans med miljöförvaltningen, trafikkontoret, stadsbyggnadskontoret, idrottsförvaltningen och exploateringskontoret utarbetat riktlinjer för att genomföra dagvattenutredningar i tidiga planeringsskeden och check-listor för uppföljning i exploaterings- och anläggningsprojekt.

5) Exempel. När stadsmiljön blir tätare än 8-10 kvm fria per boende är det svårt att hålla gräsmattor.



4. Strategisk vägledning

I detta kapitel beskrivs hur gröna kvaliteter ska säkras i stadens centrala processer. Under faserna Planering och utredning, Genomförande och Förvaltning beskrivs hur gröna kvaliteter behandlas i olika steg. Sedan ges en strategisk vägledning för vilka frågor som beslutsfattare och tjänstemän bör ta ställning till för att på så sätt uppfylla stadens övergripande mål.

4.1 Planering och utredning



I planeringsskedet skapas grundläggande förutsättningar för utveckling och säkerställande av de gröna kvaliteterna i staden. I denna fas sker dialog och samråd med invånare och andra aktörer. Staden gör strategiska avvägningar mellan olika intressen och markanspråk i enlighet med de mål och strategier som läggs fast i översiktsplanen. För att uppnå en god helhetslösning behöver viktiga allmänna intressen, såsom behovet av parker och naturområden, finnas med och vägas mot andra intressen tidigt i processen.

När det gäller de gröna kvaliteterna är det viktigt att pröva hur de fysiska sambanden i staden och regionen kan utvecklas genom att till exempel genomföra analyser av mått och funktioner i de tillkommande stadsmiljöerna. Likaså ska avrinningsområden och utrymme för att hantera dagvatten säkerställas. Här bestäms bland annat andel parktillgång och funktioner i nya områden och möjlighet att integrera ekosystemtjänster och biologisk mångfald i stadsstrukturer och grönyte-kompensation. Genom väl avvägda åtgärder kan vissa rekreativa och ekologiska värden återskapas eller ersättas i de fall oexploaterad mark tas i anspråk för bebyggelse. Hänsyn ska tas till förutsättningar för biologisk mångfald och att en lämplig grönytekompenation säkerställs. Både kvartersmark och allmän platsmark kan bidra till att stärka eller bevara spridningssamband i den växande staden. Byggnader som utformas med gröna tak och väggar kan stärka vissa ekosystemtjänster.

Utgångspunkter för de olika stegen

Områdesplanering och planprogram

På stadsbyggnadskontoret bedrivs kommunövergripande, kontinuerlig områdesplanering i samarbete med övriga berörda förvaltningar och bolag. I områdesplaneringen omsätts översiktsplanens mål och strategier och det skapas en långsiktig beredskap för kommande behov av bostäder, förskolor, skolor, idrottsplatser, parker, med mera.

I områden som står inför större omvandlingar behövs ytterligare strategisk planering som konkretiserar översiktsplanens intentioner. I Stockholm sker detta normalt genom ett planprogram där det sker en dialog med stockholmarna och formell prövning enligt Plan- och bygglagen. I många stadsdelar kommer det ske ett flertal mindre omvandlingar och där tas också ofta planprogram för hela stadsdelen fram.

I områdesplanering och planprogram ges goda möjligheter att utveckla tillgången till en platsspecifik grönstruktur som innehåller parker med höga kvaliteter, även om mindre viktiga grönområden ibland behöver tas i anspråk för att skapa en god helhetslösning. Utgångspunkten är att det finns god kunskap om de rekreativa och ekologiska värden och behov som finns på platsen och i närområdet.

Markanvisning

I markanvisningsskedet sker översiktliga bedömningar av projektets påverkan på eventuella grönområden på platsen och möjligheten att i samband med projektets genomförande öka rekreativa eller ekologiska kvaliteter. I stadens nya markanvisningspolicy tydliggörs möjligheterna att till exempel genom tävlingar ge byggherrarna incitament att tillföra stadskvaliteter eller andra mervärden för staden. Dessa stadskvaliteter kan bestå av förbättrad tillgång till parker eller förstärkning av ekosystemtjänster.



Start-PM

Start-PM prövar om ett projekt har rätt förutsättningar för att påbörja ett detaljplanearbete och ligger i linje med stadens översiktsplan eller aktuell områdesplanering. Staden ska inför beslut om start-PM bedöma möjligheterna att skapa en god helhetslösning och tillgodose de allmänna intressena på ett bra sätt i efterföljande planprocess. Kunskaper som kommit fram i områdesplaneringen eller andra strategiska utredningar ger förutsättningar att sätta in det enskilda projektet i ett större sammanhang.

Program- och systemhandlingar vid parkinvesteringar

I samband med planeringsfasen utarbetas i vissa fall programhandlingar för investeringar på parkmark. Programhandlingarna visar gestaltungsidé med funktioner, materialval, grov höjdsättning med mera. I programfasen ska det finnas underlag för hur rekreativa och ekologiska kvaliteter kan stärkas i investeringsprojektet, till exempel genom utformningen av lekmarken, planteringsytor, eller dagvattendammar



Detaljplan

Detaljplanen bestämmer hur mark och vatten ska användas inom ett visst område, den reglerar användning och utformning inom kvartersmark och allmänna platser samt reglerar storlek och höjd på hus, avstånd från hus till tomtgräns och rätt att dra fram ledningar eller gångvägar över någon annans mark. I detaljplaneskedet tydliggörs uppdelningen av privat och allmän mark till exempel när det gäller allmänna stigar och entréer till parker och natur. Detaljplanens förutsättningar är styrda av lagstiftningen i Plan- och bygglagen.

Exploateringsavtal

Ett exploateringsavtal upprättas mellan staden som markägare och byggherren. Det är ett ekonomiskt och civilrättsligt avtal och inte kopplat till Plan- och bygglagen. I avtalet säkerställs inriktningen för projektet, till exempel avseende de gröna kvaliteterna, som formulerats i andra steg i planeringen. Grönytekompensation på kvartersmark regleras i exploateringsavtalet.

Beskrivning av målet

Den övergripande målbilden i vision, översiktsplan och miljöprogram är att alla stockholmare ska ha tillgång till parker och natur av höga rekreativa och ekologiska värden. Parker och natur ska vara en del av stadens offentliga rum som kopplar ihop staden och som bidrar till en levande och trygg stad för alla. De offentliga rummen ska vara av hög kvalitet och svara mot olika typer av behov. Medborgarna ska kunna vara delaktiga kring utvecklingen av sina gröna miljöer.



Riktlinjer vid planering och utredning

Stockholmarna ska ha god tillgång till parker och natur med höga rekreation- och naturvärden

- Vilka behov och kunskap har fångats upp från medborgarna i samband med projektet? Hur har stadsdelsförvaltningen involverats i arbetet?
- På vilket sätt bidrar projektet till att personer med olika bakgrund, ålder, kön, och förmåga kan tillgodogöra sig parker och natur?
- Hur kan tillräckligt stora och väl placerade parker skapas så att i ett område för bra tillgång till parkkvaliteter för den nuvarande och tillkommande befolkningen?
- Hur har kvalitet, behov och variation på de gröna offentliga rummen beaktats?
- Hur kan vackert gestaltade gröna livsrum skapas?
- På vilket sätt har multifunktionella ytor kunnat skapas?
- Hur har tillgänglighet och närhet till odlingsmöjligheter, friluftsliv, motion och natur beaktats?
- Hur säkerställs barnens möjligheter till lek och rekreation inom skol- och förskolegårdar, parklekar och närliggande parker och natur?
- På vilket sätt bidrar planen till att tillgodose stockholmarnas tillgång till parker enligt Stockholms parkriktlinjer?

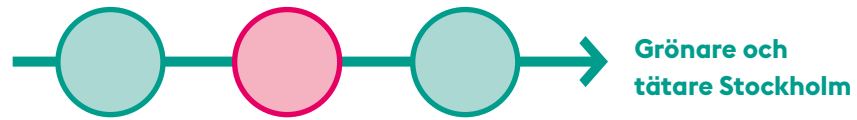
Staden ska ha en livskraftig grönstruktur med rik biologisk mångfald

- På vilket sätt tar planens grundstruktur hänsyn till befintliga värden som landskapets karaktär, identitet och kulturhistoria?
- Hur bidrar planeringen till att vårda och utveckla den biologiska mångfalden när det till exempel gäller ekologiska samband och skyddsvärda arter?
- På vilket sätt bidrar planen till att gröna miljöer kopplas ihop till ett sammanhängande nätverk för människor och djur? Till exempel genom att planera för parkstråk, gröna promenader och Stockholmstråk som i vissa fall även kan stödja de ekologiska spridningssambanden.
- Hur utformas gränzoner mellan kvartermark och allmän mark för att skapa trygga gångstråk, inbjudande parkentréer och målpunkter?
- Hur har den övergripande planeringen tillgodosett funktioner och utrymmeskrav för anläggningar (till exempel elstationer, pumphus)?

Stadens resurser ska utnyttjas effektivt med ett gott samspel mellan förvaltning och utveckling

- Har befintliga ekosystemtjänster analyserats? Har funktioner för framtida behov av ekosystemtjänster beaktats och tillgodosetts med tillräckliga mått inom befintliga ytor och i förslag till stadsutveckling?
- Har samordning kring de gröna frågorna skett med berörda förvaltningar?
- Har förvaltningsperspektivet beaktats i projekt på allmän platsmark? Har synpunkter inhämtas från den som ska vara ansvarig för förvaltning?
- Har genomförandet av aktuell parkplan beaktats i utformningen av föreslagen stadsutveckling?
- Har möjligheten till brukar- och samarbetsavtal undersökts i planprocessen?
- Har funktioner och utrymmeskrav för ledningar, renhållning, brand, trafik, angöring, bil- och cykelparkering, avfallshantering beaktats i detaljplanearbetet? Har samordning mellan olika funktioner gjorts så att inte kvaliteter går förlorade i senare skede.
- Har relevant grönytekompensation säkerställts i samband med genomförandet av stadsutvecklingsprojekt där anspråkstagande görs av mark med ekologiska och rekreativa värden?
- Har dagvattenstrategin, stadens skyfallsmodell och riktlinjer dagvatten legat till grund för och beaktats i planeringen? Både för normalväder och för extrem nederbörd.

4.2 Genomförande



Under genomförandefasen blir bygghandlingar till verkliga anläggningar och objekt. I denna fas involveras i första hand de som har ansvar för byggprocessen. Staden säkerställer i detta skede att allmänna intressen tillgodoses i enlighet med de planer som lagts fast och att projekten genomförs så effektivt som möjligt.

Det är viktigt att staden bevakar en rad olika grönfrågor under genomförandeskedet. Detta gäller bland annat geotekniska förutsättningar, ledningar, bevarande av befintlig vegetation, tillgänglighet till parker och natur, dagvattenhantering på kvartersmark. Avvägningar på den detaljerade nivån har ofta avgörande betydelse för att målen med projektet ska uppnås i praktiken.

Utgångspunkter för de olika stegen

Bygglov

I bygglovet godkänner staden en detaljerad utformning av bebyggelse och mark och säkerställer därmed att markanvändning och ändamål stämmer överens med detaljplanen.

Tekniska ritningar i projektering och anläggning

Tekniska ritningar och teknisk beskrivning tas fram för att en entreprenör ska kunna bygga. Bygghandlingar omfattar oftast underlag från fler teknik konsulter, till exempel landskapsarkitekt, elprojektör och gatuprojektör. Staden styr kvaliteten på utförande genom till exempel Teknisk handbok. Klimatanpassning och hållbara materialval säkerställs till exempel genom att använda Byggvarubedömningen. I detta är det viktigt att förutsättningar för en hållbar drift beaktas.

Slutbesiktning

Slutbesiktningen sker i enlighet med avtal om när arbetena ska vara klara och anläggningen är redo att ta i bruk. Besiktningsman kontrollerar i detta moment hur resultatet överensstämmer med de tekniska handlingarna. Här kontrolleras lutningar, markbäddars jordtyp och uppbyggnad, säkerhetsavstånd och fallskydd för lekutrustning samt kvalitet på hårdgjorda material och växter. Här är det lämpligt att resultatet bedöms av flera förvaltningar, till exempel exploateringskontoret och trafikkontoret.

Garantiskötsel

Det är vanligt att staden handlar upp skötsel av anläggningen i mellan 2-5 år. Under den tiden säkerställs att växtmaterial etableras och att de byggda delarna håller. När entreprenören avslutat sitt uppdrag sker ett överlämningsmöte då anläggningen synas.



Alla stockholmare ska ha tillgång till parker och natur av höga rekreativa och ekologiska värden.

Riktlinjer vid genomförandet

Stockholmarna ska ha god tillgång till parker och natur med höga rekreation- och naturvärden

- Hur säkerställs att stockholmarnas synpunkter från planeringsfasen tillgodoses, till exempel i samband med en parkupprustning? Hur bidrar den detaljerade utformningen till att platsen i praktiken svarar mot medborgarnas olika typer av behov?
- Finns det en preciserad gestaltningsidé som sedan verkställs i genomförandet? Syftet är att säkerställa en estetisk utformning med fina rumsligheter, en läsbar kulturhistoria och material som kan åldras.
- Hur säkerställs att platsen fyller vissa funktioner även under etableringsfasen?
- Hur har funktioner och utrymmeskrav för renhållning, brand, trafik, angöring, bil- och cykelparkering, avfallshantering tillgodosetts på kvarteretsmark? Hur påverkar dessa funktioner utformningen av allmän platsmark samt naturområden och parker?

Staden ska ha en livskraftig grönstruktur med rik biologisk mångfald

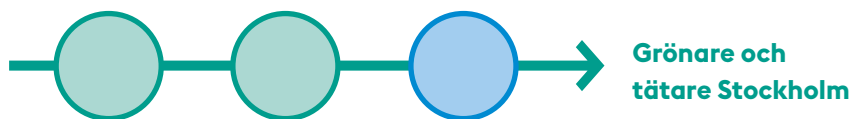
- Hur bidrar den fysiska utformningen till att en rik biologisk mångfald kan sparas eller skapas?
- Hur säkerställs att befintliga karaktärsträd, ekologiska värden och andra värdefulla landskapselement skyddas under hela genomförandefasen?
- Utformas gränzonen mellan kvarteretsmark och allmän mark så att den stödjer parkentréer, gångstråk, målpunkter och en trygg gatumiljö och trygga parkmiljöer?
- Har tillfälliga paviljonger på parkmark placerats på ett sätt så att kopplingen till parken inte skärs av fysiskt eller visuellt liksom till exempel att angöring och parkering inte skär av stigar eller ingångar till park och natur?
- Hur säkerställs att barnens utemiljö anordnats med grönska och goda möjlighet till lek och spring?
- Har markbäddar och bevattning utförts på ett sådant sätt att växtlighet kan utvecklas över tid? Hur följs detta upp?

Stadens resurser ska utnyttjas effektivt med ett gott samspel mellan förvaltning och utveckling

- Hur säkerställs att den slutliga utformningen och det tekniska utförandet skapar en multifunktionell yta med höga kvaliteter?
- På vilket sätt har relevanta ekosystemtjänster säkerställts och utvecklats i samband med projektering och utförande av parkmark?
- Har lokal dagvattenhantering i praktiken utförts på ett sätt som fungerar över tid och som kan bidra till pedagogiska och estetiska värden? Hur följs detta upp? Har samråd skett mellan förvaltningar och bolag?
- Har nya och befintliga ledningar samordnats med andra funktioner som till exempel träd och annan vegetation? Har samråd kring de gröna frågorna skett mellan förvaltningar enligt stadens gemensamma process för exploateringsprojekt (Ledstången)?
- Har ett livcykelperspektiv använts vid materialval, upphandling och slutbesiktning av en anläggning?
- Har stadens tekniska styrdokument, kunskapsunderlag och handböcker använts vid utformning av allmänplatsmark? Vilka eventuella avsteg har gjorts och varför?



4.3 Förvaltning



Stadsdelsnämnderna ansvarar för drift och underhåll av parker och naturområden inom Stockholms stad, med undantag för de så kallade kommuncentrala parkerna som trafiknämnden ansvarar för. Trafiknämnden har samordningsansvar så att förvaltningen av parker och naturområden håller en likvärdig nivå inom staden. Fastighetskontoret ansvarar för de naturområden utanför stadens gränser som ägs av staden samt många byggnader i stadens parker. Förvaltningsfasen upptar den största delen av anläggningarnas livslängd och varje år av förvaltning kan ses som en form av investering i att öka värde på parker och natur.

Staden arbetar med kunskapsunderlag och långsiktiga styrdokument som parkplaner och skötselplaner för att styra kvaliteten. I det dagliga arbetet ingår många kontakter med de som brukar parkerna och dess byggnader det krävs ofta avvägningar mellan olika intressen. Därför är det särskilt viktigt att personal har kunskap, resurser och kunskapsunderlag för att i vardagen kunna fatta beslut som bidrar till stadens övergripande mål.

Utgångspunkter för de olika stegen

Stadsdelsnämndernas lokala parkplaner

Stadsdelsnämnderna tar fram lokala parkplaner för förvaltning av park och natur. Arbetet samordnas av trafiknämnden och finansieras av stadsdelsnämndernas driftsmedel. I parkplanerna finns kartor och en fullständig förteckning av grön allmän mark som förvaltas av stadsdelsnämnden. Planen används för budgetplanering och är ett kunskapsunderlag som beskriver grönstrukturens huvuddrag, gröna samband, tillgång till upplevelsevärden, de enskilda parkernas innehåll samt ekologiska och kulturhistoriska värden. Parkplanerna är ett värdefullt kunskapsunderlag som utgör en av flera grunder för stadens olika planeringsprocesser, till exempel områdesplanering.

Upphandling av drift och underhåll

Drift och underhåll av parker och naturmark utförs, med enstaka undantag, av upphandlade entreprenörer. Vid upprättande av förfrågningsunderlag bestäms därmed skötselnivån. Staden har tagit fram en modell för gemensamma upphandlingar som ligger till grund för likvärdig skötselstandard. Stadens parkdatabas utgör ett värdefullt underlag inför upprättande av förfrågningsunderlag och upphandling. I stadens budget fördelas medel till stadsdelsnämndernas stadsmiljöverksamhet med utgångspunkt från en fördelningsnyckel som framför allt baseras på andelen park- och naturmark samt dag- och nattbefolkning inom stadsdelsnämndsområdet.



Det är viktigt att staden tar tillvara medborgarnas kunskap och engagemang både i vardagen och vid förändringsprocesser.

Det krävs en god kunskap om de lokala förhållandena, en systematisk uppföljning av skötselavtalen och en dialog med de stockholmare som använder stadens parker och naturområden. Stadens tjänstemän, konsulter och entreprenörer behöver fortlöpande utveckla kunskap om nya skötselmetoder och ny parkteknik för att kunna möta ökat besöksstryck, behovet av multifunktionella ytor och ekosystemtjänster.

Skötselplaner och trädvård

En livskraftig grönstruktur förutsätter att värdefulla gröna ytor och vegetation sköts och vårdas på ett adekvat sätt. I natur- och kulturreserveraten finns miljöer som behöver skötas på ett annat sätt än parkmark och staden upprättar skötselplaner med en långsiktig plan för utveckling och bevarande av områdets värden. Karaktärsträden tall och ek uppmärksammas särskilt. Träden har en viktig roll i staden på både gatumark och i gröna ytor. Staden arbetar med ständiga åtgärder och kunskapsutveckling kring träd i gatumiljö. Det finns även behov av skötsel av fornminnesområden.

Medborgarengagemang i förvaltningsprocessen

Parker och andra offentliga rum är gemensamma resurser. Många invånare lämnar också synpunkter och förslag angående stadens parker och natur. Det är viktigt att staden tar tillvara medborgarnas kunskap och engagemang både i vardagen och vid förändringsprocesser. Stadsdelsnämnderna arbetar med att stärka den lokala demokratin genom till exempel medborgardialog, medborgarförslag, parksamråd, brukaravtal, parkaktiviteter och naturpedagogik, till exempel i samband med uppdatering av parkplanen. För att upprätthålla attraktiva parker och fungerande naturområden framöver kan en del områden behöva skötas av föreningar eller fastighetsägare.

Kunskapsunderlag och digitala verktyg

Ansvar för att hantera de gröna frågorna delas mellan stadsdelsnämnder, flera facknämnder och bolagsstyrelser. För att skapa tydlighet och underlätta samarbete har en rad kunskapsunderlag och planeringsstöd utarbetats. De stadsövergripande kunskapsunderlagen används genom hela planerings-, genomförande- och förvaltningsfaserna. För att möjliggöra välavvägda beslut krävs att dessa underlag uppdateras regelbundet och att det finns kännedom om underlagen hos berörda medarbetare. Styrdokument och kunskapsunderlag finns tillgängliga på Stockholms stads hemsida.

Stockholms stads naturområden i andra kommuner

Fastighetsnämnden förvaltar de naturreservat och naturområden som ligger utanför stadens gränser samt alla byggnader på parkmark, naturområden och vid strandbad. Idrottsnämnden ansvarar för anläggning och skötsel av motions- och skidspår, bad, utegym med mera i dessa. Översiktsplanering, detaljplanering och bygglovhantering samt fastställande av reservatsföreskrifter görs i dessa fall av respektive kommun.

Naturområden måste skötas för att behålla och utveckla en biologisk mångfald. I skogsområden är det viktigt med kontinuerlig avverkning och röjning.

Riktlinjer vid förvaltning

Stockholmarna ska ha god tillgång till parker och natur med höga rekreations- och naturvärden

- Finns det en aktuell lokal parkplan och aktuell kunskap om hur boende vill använda sina parker och dess byggnader?
- Hur tillgodoses olika gruppers behov av innehåll i parker och naturområden? Vilka möjligheter finns att tillskapa eller vidareutveckla populära gröna mötesplatser?
- Hur möjliggörs varierande aktiviteter över dygnet respektive över året? Är plaskdammar och andra konstruktioner i fullvärdigt skick?
- Hur väl bidrar belysning, skyltning, allmän orientering till att säkerställa trygga gröna miljöer?
- Hur kan möjlighet till stadsodling i relevanta delar av park- eller naturområdet tillskapas i mån av intresse från de närboende?
- Hur säkerställs att parker med många besökare har tillräcklig skötsel, rätt utformning och rätt ytskikt för att bli slitagetåliga och robusta?

Staden ska ha en livskraftig grönstruktur med rik biologisk mångfald

- Finns aktuella planer för skötseln av särskilt värdefulla grönområden och naturreservat för att främja biologisk mångfald?
- Utförs habitatstödjande skötselåtgärder av vissa grönområden och naturreservat?
- Finns löpande gallring med tillhörande föryngring för långsiktig utveckling av vegetationen med i skötselplanen? Tillgodoses nödvändig beskärning?
- Hur genomförs skötsel för att stärka värdefulla spridningsvägar för växter och djur?

Stadens resurser ska utnyttjas effektivt med ett gott samspel mellan förvaltning och utveckling

- Finns kunskap och ytor för att förbättra grönområdenas ekosystemtjänster och optimera mångfunktionella ytor?
- Har hänsyn tagits till framtida klimatförändringar ur skötselsynpunkt (till exempel genom växtval som klarar översvämning och torka)?
- Säkerställs användning av ett anpassat och varierat växtmaterial för att förbättra motståndskraft inför klimatförändringar när så är lämpligt utifrån projekt och läge?
- Hur erbjuder stadsdelsförvaltningen större brukarmedverkan genom avtal till exempelvis föreningar?
- Har behovet av och den långsiktiga kostnaden för tåliga och slitstarka material analyserats?
- Hur uppdateras Parkdatabasen löpande för att hålla den aktuell och tillförlitlig?
- Innehåller de lokala parkplanerna en beskrivning av hur erfarenhet- och kunskapsåterföring ska ske inom staden, med fastighetsägare och andra aktörer?
- Hur arbetar man med att minska förbrukningen av fossila bränslen i parkskötseln?
- Hur kan skötsel på privat och allmän mark koordineras där samordningsvinster kan göras. Finns det lokala aktörer som kan bidra till utveckling och skötsel av grönstrukturen?

5. Genomförande och uppföljning

5.1 Genomförande och uppföljning av riktlinjerna

Genomförandet av riktlinjerna sker inom ramen för nämnders och bolagsstyrelsers ordinarie arbete med planering, genomförande och förvaltning. Behov av att tydliggöra de mer detaljerade gränssnitten mellan olika nämnder och bolagsstyrelser uppmärksammas löpande av den strategiska samordningsgruppen som inrättas i och med beslut om dessa riktlinjer. Större förändringar av ansvarsfördelningen hanteras normalt i samband med beslut om stadens budget och förutsätter därutöver beslut i kommunfullmäktige om nya reglementen.

Riktlinjerna ska när det är relevant redovisas i de beslutsunderlag som utarbetas inom planering, genomförande och förvaltning. Det innebär sannolikt att beslutsunderlag avseende till exempel detaljplanerärenden, parkinvesteringar, lokala parkplaner, underhåll och utveckling av parkbyggnader eller skötselupphandlingar behöver ses över och vidareutvecklas.

Uppföljningen av de olika målen för parker och naturområden sker i normalfallet inom den ordinarie uppföljningen av verksamhetsplaner och budget, aktualitetsprövning av översiktsplan, den integrerade uppföljningen av miljöprogrammet samt uppföljningen av projekt och planer på förvaltningsnivå.

I syfte att förbättra den stadsövergripande uppföljningen av målen för parker och naturområden ska kommunstyrelsen precisera ansvarsfördelning och gemensamma indikatorer för staden som helhet, till exempel avseende stockholmarnas tillgång till parker med hög kvalitet. Sådana indikatorer ska samordnas med uppföljningen av miljöprogrammet i ILS-systemet.



5.2 Strategisk samordning av stadens arbete

Det uppdelade ansvaret ställer stora krav på samordning inom en rad processer och på alla nivåer i stadens organisation. Kommunfullmäktiges beslut om riktlinjer för ett "Grönare Stockholm" innebär därutöver att en ny strategisk samordningsgrupp inrättas för att stödja genomförande och öka lärandet och omvärldsbevakning inom stadens organisation. Gruppen samordnar behov av kunskapsunderlag, stadsöver-



gripande strategier och planerings- och prioriteringsstöd och ges ett helhetsansvar för att följa upp att stadens roller, arbetsätt och organisation är ändamålsenlig.

Uppgifterna kan sammanfattas enligt följande

- Bistå stadsledningskontoret i arbetet med prioriteringar av gröna investeringar i kommunfullmäktiges budget inom stadsdelsnämndernas och trafiknämndens ansvarsområden.
- Förvalta förteckning över gemensamma kunskapsunderlag inom området och säkerställa att dessa hålls aktuella och tillgängliga.
- Samordning av genomförande av fördjupade utredningar och framtagande av ytterligare kunskapsunderlag.
- Utarbeta ett förslag till samlad rapport om ett grönare Stockholm cirka en gång per år som föreläggs berörda nämnder och bolagsstyrelser samt kommunstyrelsen.

Den strategiska samordningsgruppen leds av stadsträdgårdsmästaren och bemannas i övrigt av berörda aktörer som ansvarar för planering, genomförande och förvaltning av parker och naturområden. Trafikkontoret, exploateringskontoret, miljöförvaltningen stadsbyggnadskontoret och stadsdelsförvaltningarna ska vara representerade i gruppen och övriga berörda förvaltningar och bolag deltar vid behov. Gruppen rapporterar samlat till berörda förvaltningschefer (hårda FC).

Goda exempel

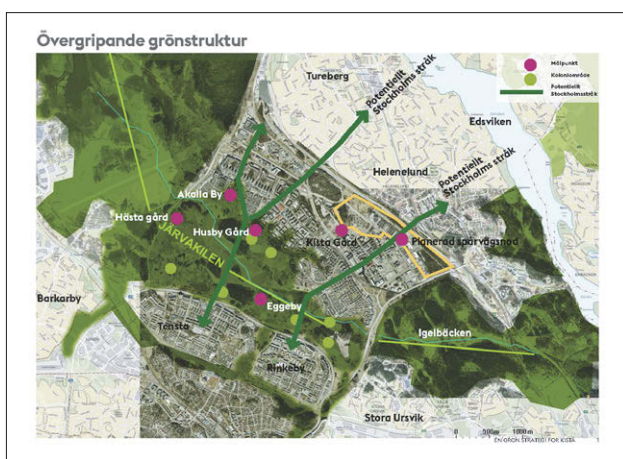


Exempel Kista

Kista i norra Stockholm är ett utpekade utvecklingsområde som ska ha en blandning av arbetsplatser, bostäder och högre utbildning. Stadsdelens sydvästra del består till stor del av bostäder i närheten av Järvafältet medan den nordöstra delen domineras av arbetsplatsområden med gator och kvartersmark. Delar av stadsdelen har närhet till stora naturreservat och rekreationsområden som till exempel Järvafältet, Hanstaskogen, Kymlinge och Igelbäckens naturreservat. Samtidigt finns en låg tillgång på parker och torg inom verksamhetsområdet där kvarteren domineras av kontor.

I Kista planeras just nu för cirka 6000 bostäder på stadens och på privat mark. Till detta kommer offentliga funktioner som förskolor och skolor. För att identifiera förutsättningarna för utvecklingen i Kista har staden gjort övergripande analyser av strategiska infrastruktur- och grönkopplingar. Analyserna baseras utifrån dels befintliga förutsättningar i stadsdelen och dels intentionerna i stadens styrdokument för stadsutveckling.

Analyserna har identifierat befintliga kopplingar till de naturtillgångar och parker som finns i Kista samt visat på förutsättningar för att arbeta in och förstärka kopplingarna i kommande utveckling. Analysarbetet har skapat en strategi för att tidigt i processerna identifiera förutsättningar för en utveckling i en befintlig bebyggelse där utvecklingen sker etappvis. Infrastruktur- och grönkopplingar kan då utvecklas och förstärkas i de olika utvecklingsprojekten som sker både på stadens och på privat mark.



En analys över strategiska grönkopplingar i Kista.



En visualisering av den nya parken Kista Äng

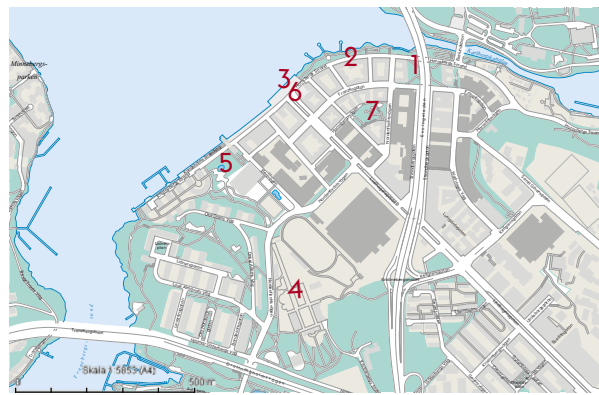
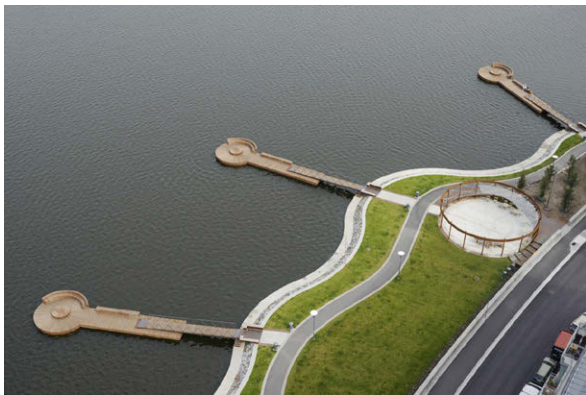
Exempel Nordvästra Kungsholmen

Nordvästra Kungsholmen är ett exempel på hur en ny grönstruktur skapats i ett stadsutvecklingsområde där cirka 20 000 nya bostäder uppförs i anslutning till den historiska kvartersstaden.

Tidigt i projektet skedde en avvägning mellan målen om en tät urban miljö och behovet av väl fungerande grönstruktur. Området ligger i anslutning till parkstråket från Fredhäll till Norr Mälarstrand som planerades under mitten av 1900-talet. Inom exploateringsområdet fanns likväl ett stort behov av att skapa nya rekreativa ytor, promenader längs vattnet samt av att lyfta fram den historiska miljön kring Kristinebergs slott och stärka eklandskapet.

Med stöd från stadens analyser av parktillgång verkade stadens tjänstemän för ytterligare parkyta och en mer sammanhängande grönstruktur. I området skapades en ny stadsdelspark Kristinebergs strandpark, en strandpark Hornsbergsstrand, en närpark Nelly Sachs park, en aktivitetspark Brovaktarparken och en förnyelse av Kristinebergs slottspark.

Det finns många bra exempel från projektet på hur staden har säkerställt de gröna kvaliteterna. Exempel är en omfördelning av schaktmassor från exploateringen som gjorde att en ny park i kvällssol kunde skapas i vattnet. En annan är det intressanta växtmaterialet i stadsdelsparken, där en magnoliaskog nu växer fram.



Parkerna på den högra kartan över nordvästra Kungsholmen är 1 Brovaktarparken, 2 Hornsbergs strandpark som även visas på det vänstra fotot, 3 Kajparterren, 4 Kristinebergs slottspark, 5 Kristinebergs strandpark, 6 Moa Martinsons torg, 7 Nelly Sachs park.

Exempel Nackareservatet i Nacka

Nackareservaten är de mest besökta naturreservaten i regionen. Syftet med naturreservaten är att främja mångsidigt friluftsutnyttjande, biologisk mångfald och kulturvärden.

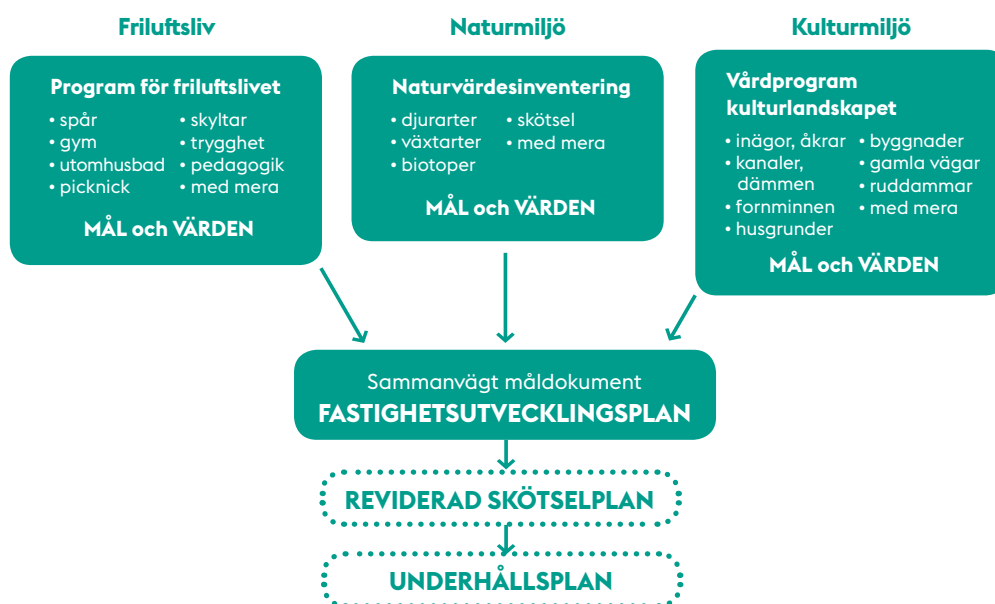
För att tydliggöra kulturvärdena för allmänheten och öka upplevelsevärdena i reservatet i Nacka, samt underlätta förvaltning, har fastighetskontoret tagit fram ett vårdprogram för kulturlandskapet.

Målsättningen med vårdprogrammet är att bevara och tydliggöra spår och rester som berättar om de människor, som bodde och verkade här genom att:

- Bevara öppna historiska landskapsrum.
- Återskapa historiska och öppna landskapsrum som vuxit eller planterats igen i pedagogiskt syfte samt för att gynna ljusälskande växt- och djurarter.
- Återskapa äldre hävdade landskapstyper exempelvis ängen med glest stående hassel och träd.
- Vårda byggnaderna vid Nacka ström.
- Öka kunskapen om områdets historia genom skyltning och kulturpromenader.
- Tydliggöra gamla boställen och andra lämningar genom skyltning.
- Fornlämningar sköts och röjs.

För att beskriva de värdefulla resterna i kulturlandskapet har äldre kartmaterial analyserats och stämts av vid inventeringar på plats.

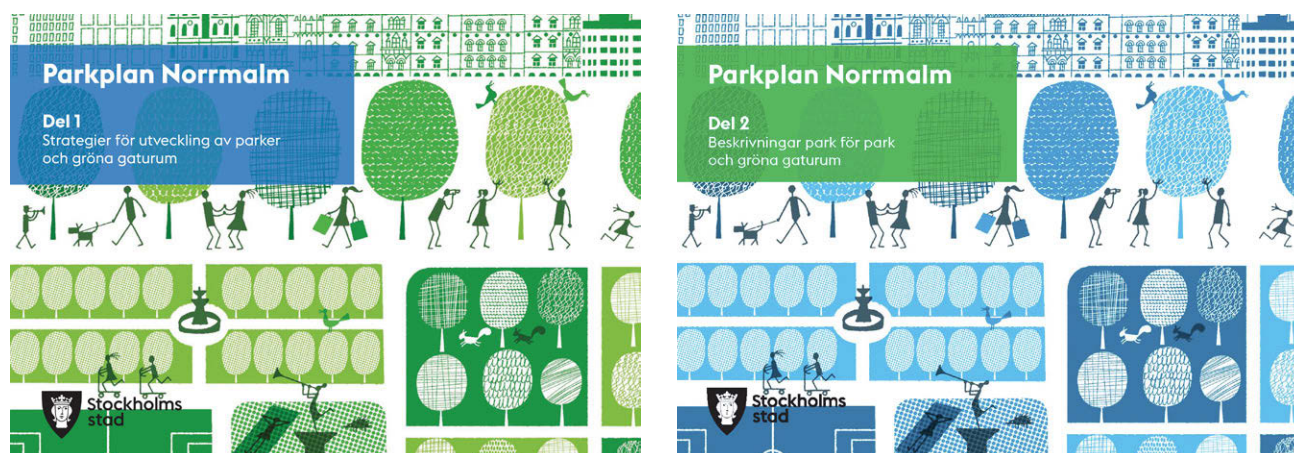
Vårdprogrammet ska tillsammans med en naturvärdesinventering och ett friluftsprogram ligga till grund för en fastighetsutvecklingsplan, som väger samman de olika intressena: friluftsliv, naturmiljö och kulturmiljö. Fastighetsutvecklingsplanen ska utgöra underlag för skötselplanen.



Exempel Parkplan Norrmalm

När Norrmalms stadsdelsförvaltning uppdaterade sin parkplan involverade de såväl medborgare och tjänstemän på olika förvaltningar. På Stockholms stads hemsida annonserade man om att man vill veta mer om hur parkerna används. Man genomförde en enkätundersökning och samlade in så kallade parkminnen. Vid några tillfällen fanns tjänstemän på plats i olika parker för att berätta om arbetet med parkplanen och förvaltningens verksamhet. En konsult inventerade alla platser och tillsammans med tjänstemännen beskrevs de strategiska utmaningarna och alla parker i stadsdelsområdet. I samband med inventeringen uppdaterades informationen till Sociotopkartan.

Parkplan Norrmalm är ett bra exempel på samverkan mellan olika förvaltningar som gett inspel och kunskap till områdesplaneringen. Processen visar också flera goda metoder hur medborgarnas kunskap har tagits emot och kommunikationen om processen skett på ett transparent och tillgängligt sätt. Parkplanen är en av de första som beskriver strategiska utmaningar för stadsdelen och pekar på brister och behov som bör åtgärdas i fortsatt förvaltning.



Varje stadsdelsnämnd har en lokal parkplan. Del 1 innehåller övergripande strategier för hur parker och natur kan utvecklas i stadsdelsområdet. Del 2 har detaljerade beskrivningar av varje park.

Faktaruta – Begrepp som används i dessa riktlinjer

Biologisk mångfald

Biologisk mångfald eller biodiversitet, artrikedom, genetisk variation inom arter samt mångfalden av ekosystem. (Nationalencyklopedin)

Ekosystem

Ekosystem är ett ekologiskt system innefattande allt levande och dess livsmiljö (biotisk och abiotisk) inom ett område. (Nationalencyklopedin)

Ekosystemtjänster

Ekosystemtjänster är alla produkter och tjänster som naturens ekosystem ger oss människor och som bidrar till vår välfärd och livskvalitet. (Naturvårdsverket)

Friluftsliv

Friluftsliv är människors möjligheter att vistas i naturen. (Naturvårdsverket)

Grön infrastruktur

Grön infrastruktur (i Stockholm har den gröna infrastrukturen tidigare kallats ekologisk infrastruktur eller ekologiskt särskilt betydelsefulla områden, ESBO) är ett ekologiskt funktionellt nätverk av livsmiljöer och strukturer, naturområden samt anlagda element som utformas, brukas och förvaltas på ett sätt så att biologisk mångfald bevaras och för samhället viktiga ekosystemtjänster främjas i hela landskapet. (Naturvårdsverket)

Grönytekomensation

Grönytekomensation är ett verktyg för att förbättra sociala och ekologiska egenskaper på grönytor.

Grönstruktur

Grönstruktur är i städer och tätorter, liksom bebyggelsestruktur och trafikstruktur, en överordnad struktur som består av ett nätverk av små och stora gröna områden av olika karaktär och funktion. (Boverket 1999)

Grönytefaktor

Grönytefaktor är ett verktyg för att arbeta med sociala värden, biologisk mångfald och klimatanpassning på kvartersmark. Ett planeringsinstrument som används i nya stadsbyggnadsprojekt i Stockholms stad.

Mångfunktionell ytor

Mångfunktionell ytor ett begrepp för att beskriva hur gröna ytor kan utföra flera funktioner till exempel temperatursänkning och vattenfördröjning.

Parkriktlinjer

Parkriktlinjer för Stockholm används som stöd för att säkra rekreativa kvaliteter i grönstrukturen. De omfattar tillgång och parkstandard.

Sociotop

En sociotop är en allmänt tillgänglig plats med sociala bruks- och upplevelsevärden. Sociotopkartan är ett planeringsunderlag i Stockholm.





